

Pædagogisk læreplan for Det private børnehus Skattekosten 2024



Dette er vores bud på Den styrkede pædagogiske læreplan. Den udgør rammen for den fælles retning for vores pædagogiske arbejde med børnenes trivsel, læring, udvikling og dannelse. Læreplanen er et dynamisk dokument, der kort beskriver vores pædagogiske overvejelser og refleksioner med eksempler, der er retningsgivende for det daglige pædagogiske arbejde. Den er udarbejdet af hele personalegruppen i Skattekosten.

INTRODUKTION TIL DEN STYRKEDE PÆDAGOGISKE LÆREPLAN

I 2004 blev der i Danmark indført en lov omhandlende den pædagogiske læreplan, som alle dagtilbud skal arbejde efter. Denne handler om, at vi som dagtilbud beskriver vores faglige intention og det pædagogiske arbejde med børnenes brede læring med afsæt i det pædagogiske grundlag, seks læreplanstemaer herunder de pædagogiske mål for læringsmiljøet, der fungerer som bagtæppe for hvert tema.

Målgruppen for læreplanen er alle indskrevne børn, men den pædagogiske praksis differentieres ud fra barnets individuelle alder, behov og udvikling. Der vil være en særlig beskrivelse af handleplan for de ældste børnehavebørn med henblik på at gøre denne gruppe børn så skoleparate som muligt.

Bestyrelsen inddrages ift samarbejdet med udarbejdelsen af samt den formelle godkendelse af den styrkede pædagogiske læreplan.

I det følgende præsenteres vores styrkede pædagogiske læreplan, der er bygget op med en beskrivelse af de pædagogiske principper, pædagogiske læringsmål for børnenes brede læring samt pædagogiske praksis og læringsmiljøet.

Afslutningsvis har vi skrevet om vores evalueringskultur og evalueringsproces. Det er også her vi har indsat vores årshjul.

Illustrationer på både forside og gennem hele skrivelsen er tegnet af Helle Sacha Garner.

Yderligere info om vores børnehave findes på vores hjemmeside: <https://pb-skattekisten.dk>

Hvem er vi?

Det private børnehus Skattekisten er en lille privat børnehave beliggende centralt i Hvidovre. Vi bor tæt på skov, en lille sø og store grønne områder med legepladser. Vi har plads til 39 børn i alderen 3,1 til 6 år. Børn fra andre kommuner end Hvidovre er også meget velkomne.

Vi er en gammel institution fra 1969, der oprindeligt var selvejende til i dag at være privat. Vi er flyttet til ny matrikel i 2021. Bygningerne er bestemt ikke nye, men gradvist har vi fået lokalerne forvandlet til et hyggeligt og indbydende sted, der danner rammen for et godt børneliv.

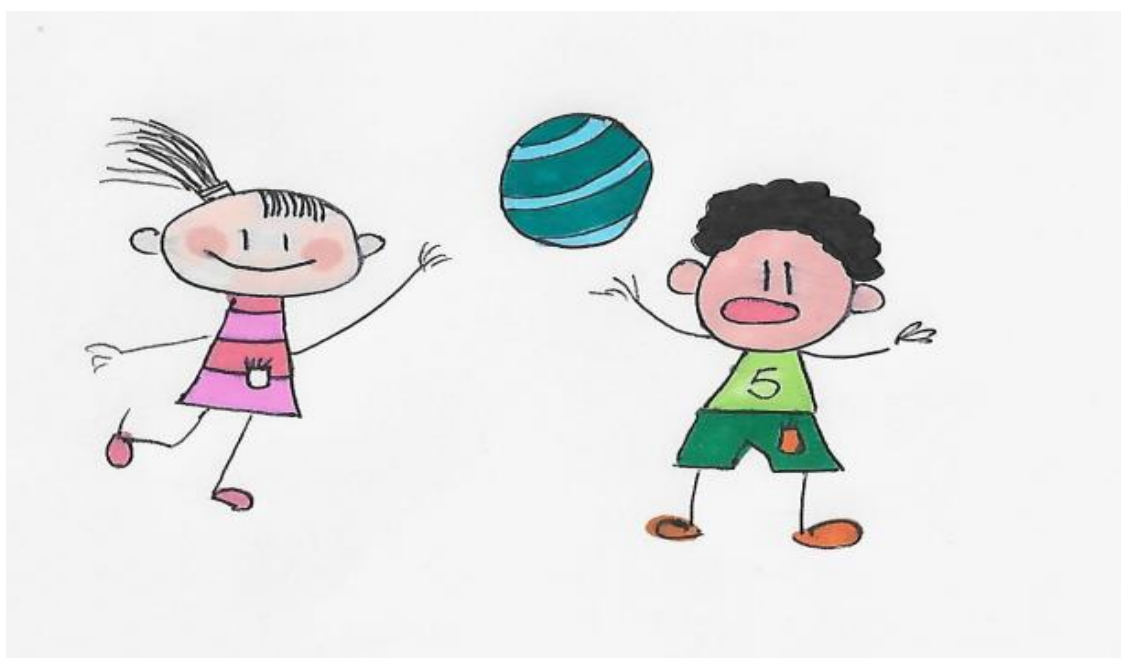
Institutionen er tilknyttet Landsorganisationen Danske Daginstitutioner, LDD, der er en paraplyorganisation for selvejende og private dagtilbud. LDD yder service indenfor lønadministration, regnskab, personalejura og HR samt rådgivning indenfor pædagogik, IT, ledelse, netværksledelse og bestyrelsesarbejde.

I Skattekisten har de voksne forskellige individuelle profiler, så vi fagligt spænder vidt. Derudover er den gennemgående røde tråd i alt vores pædagogiske arbejde et tydeligt nærvær. Hvert barn bliver set og mødt hver dag som det unikke lille menneske det er. Vi har valgt ikke at dele institutionen op i stuer, men i grupper. Disse grupper er som udgangspunkt opdelt ud fra alder, men kan også være delt ifht venskaber, interesser og udviklingstrin. Vi tror på, at disse gruppeopdelinger giver en positiv dynamik i hele børnegruppen, og børnenes relationer og venskaber styrkes. Børnene får også en relation til alle de voksne, og dette fremmer trygheden i hverdagen.

Skattekisten er en institution, der gennem årene har fået mange faste traditioner som vi værner om samtidig med at vi udvikler os, og vi tilstræber at have en moderne og kvalitativ pædagogisk praksis.

Vi prioriterer forældresamarbejdet højt og har dagligt dialoger med forældre, dette giver os et bedre grundlag for at understøtte barnets trivsel, læring, udvikling og dannelse. Vi har en engageret og deltagende bestyrelse, der består af forældrerepræsentanter, et udpeget medlem af LDD samt en formand, der med stort engagement har siddet på posten i mange år.

Vi er i alt 7 fastansatte medarbejdere inklusive leder. Vi er uddannede pædagoger samt pædagogmedhjælper. Derudover har vi vikarer, der har været tilknyttet huset i længere tid og er derfor velkendte



Pædagogisk grundlag

Børnesyn, Dannelse og børneperspektiv, Leg, Læring og Børnefællesskaber



- **Børnesyn:** Hvert menneske er unikt og har en særlig værdi i sig selv. Vi tror på at der er læring i alt, og at når vi skaber trygge rammer giver barnet optimale muligheder for at udvikle sig, trives og lære. Børn lærer på forskellige måder og i forskellige tempi, og vi har øje for barnets individuelle behov og kompetencer såvel som det at indgå i og være en del af et fællesskab. I Skattekosten er dette menneskesyn omdrejningspunkt i vores møde med hvert enkelt barn.
- **Dannelse og børneperspektiv:** I Skattekosten skal børnene opleve at de har medindflydelse, medbestemmelse og rettigheder. Hvert barns stemme er vigtig og skal tages alvorligt. Som voksne skal vi udvikle børns viden ved at skabe et inspirerende miljø med mulighed for aktiviteter, dette være i både strukturerede og ustrukturerede sammenhæng, hermed menes voksenstyrede lege og "fri leg". Barnet skal have mulighed for at erhverve sig nye erfaringer ved selv at være aktive, og derved få kendskab til nye ting og oplevelser Vi skal skabe det stillads hvorved barnet føler sig tryk, og dermed får mod til at udforske verden.
- **Leg:** Vi vægter legen højt og ser den som et af de vigtigste rum for barnets udvikling og læring. Barnet får her mulighed for at øve sig på sociale spilleregler, men det er også i leg at barnet lærer selvreguleringsmetoder, som er en væsentlig del af at kunne indgå i samspil med andre mennesker. Barnet kan gennem legen afprøve strategier og lære at aflæse andre mennesker, og ligeledes er det også i legens samspil at barnet øver sig på at mentalisere.
- **Læring:** Vi er af den overbevisning, at der er læring i alt, hvad vi som mennesker foretager os. Vi er bevidste om at vi som pædagogisk personale har ansvaret for og indflydelse på hvilke aktiviteter, rum, muligheder og omgivelser vi skaber for at den rette læring kan finde sted. Vi har fokus på at være rollemodeller, i forhold til at støtte, opmuntre og udfordre børnene i deres udvikling
- **Børnefællesskaber:** Vi tror på at mennesket udvikler sig bedst i fællesskab og i sammenhæng med andre mennesker. Læring, udvikling og dannelse går alle hånd i hånd og danner fundament for at kunne indgå i et fællesskab. Vi værner om og har øje for de relationer børnene danner både i små og store grupper og de dynamikker, der opstår.
- **Pædagogisk læringsmiljø:** Vores nye fysiske rammer har givet os mulighed for at indrette forskellige miljøer, der understøtter børnenes udvikling jvf. Den styrkede pædagogiske Læreplan. Vi har valgt at indrette et Natur og Science rum, et krop og bevægelsesrum, et indendørs værksted og et udendørs værksted/drivhus. Vi har et rum med mulighed for mere stillesiddende aktiviteter (low arousal) som spil, læsning, perler, tegning etc. Derudover har vi et større fællesrum, der udgør husets hjerte og kan rumme alle børn til f.eks. fællesspisning, fødselsdage og højtider. Her har vi også indrettet små legemiljøer, der gør det muligt at man kan trække sig til noget mindre, men samtidig være en del af fællesskabet. Tilrettelæggelsen af hverdagen kan ses på en ugetavle, hvor der hver dag

- er en oversigt over dagens aktiviteter. Her er børnene delt ind i mindre grupper ud fra alder, interesser, temaer, venskaber eller udviklingstrin. Vi planlægger ud fra et årshjul, hvor alle måneder har forskellige årstidsbestemte aktiviteter, traditioner og temaer. Derudover har ugen nogle fastlagte rammer. Mandag er så vidt muligt en "Følg barnets spor" dag. Det vil sige at denne dag ikke er planlagt helt så struktureret som resten af ugen, og vi vægter nærvær, ro og fordybelse højere. Dette har vi tilrettelagt ud fra en forståelse af, at børnene skal lande i børnehaven igen efter en weekend, og alle skal "kalibreres" igen. Onsdag er fast tur-dag. Her tilstræber vi at komme ud i verden. Dette kan være en mindre tur i nærmiljøet, en heldags-tur i skoven, eller en del af et tema om trafik og natur. *Indsæt årshjul*
- **Samarbejde med forældre:** Inden en familie starter i Skatteboksen modtager de med posten en malebog med billeder og forklaring på hvad en børnehave er. På den måde kan forældrene tale med barnet om, hvad det vil sige at gå i børnehave. Barnet får tildelt en primærperson. Denne person varetager så vidt muligt barnets indkøring, er tovholder i kontakten til forældre, afholder 3 måneders samtale, den første sprogtest samt har overblikket hvis der skal andre instanser ind over barnet/familien. Vi vil meget gerne kende barnet og familiens historie, da dette skaber grundlag for en forståelse for barnets udgangspunkt og familien som helhed. Den daglige kontakt til forældre varetages af de voksne, der har været sammen med barnet den pågældende dag. Vi har en online portal *Alia* med daglig kommunikation og dokumentation i form af billeder og beskrivelser af dagens aktiviteter. Det er også her forældre kan registrere ferie samt sygdom/fravær.

Der er to forældremøder om året. Her er der information fra institutionen ud fra årshjulet, og der vil være oplæg med forskellige relevante temaer samt deltagelse af bestyrelsen. Udover dette har vi sommerfest, forældrekafe, julearrangement, bedsteforældredag og arbejdsdag med forældre og bestyrelsen. Vi bestræber os på at inddrage forældre, dér hvor det giver mening og igennem daglig kommunikation delagtiggøre dem i barnets hverdag i børnehaven, - dette kan være stort som småt. Vi tror på at dette åbner op for bedre kommunikation og giver en gensidig forståelse. De faste traditioner danner et fundament for et fællesskab, som vi tror på gavner trivsel og samarbejde, også i situationer hvor, livet kan være udfordrende.

- **Børn i udsatte positioner:** Vi definerer børn i udsatte positioner, som enten børn med nedsat fysisk eller psykisk funktionsevne eller børn, der periodvis er sårbare fordi de belastes af et for dem, alvorligt problem i deres familie eller nære miljø. Vi har et skarpt fokus på alle børns trivsel, og er opsøgende og nysgerrige, når vi bemærker en ændring i barnets adfærd. Dette vil altid tage udgangspunkt i en kontakt til forældre. Herfra planlægges yderligere tiltag, hvis dette skønnes nødvendigt. Vi er bevidste om at trivsel, udvikling og livet generelt ikke er en lineær størrelse. Vi gør derfor en stor indsats for at have en god og tillidsfuld relation til alle forældre, så de trygt kan fortælle os om de ændringer eller forhold de befinder sig i. Børn med adfærdsmæssige udfordringer (diagnoser) kræver mere strukturerede rammer og et endnu tættere samarbejde med forældre og tværfaglige instanser.
- **Pædagogisk læringsmiljø med sammenhæng til børnehaveklassen:** Fra året inden barnet starter i skole indgår det i "storegruppen". Dette betyder, at der laves aktiviteter tilrettelagt ud fra en viden om hvad barnet skal kunne og vil møde i forbindelse med skolestart. Dette kan f.eks. være førskoleopgaver med tal og bogstaver, trafik tema, følelser og forståelse af jeg'et, sprogforståelse, konflikthåndtering og mentalisering. Der arbejdes systematisk og struktureret med dette, dog altid med leg, glæde og nysger-

righed som pejlemærker. Vi samarbejder med kommunens skoler og tilrettelægger besøg i børnehaveklasserne. Der udarbejdes overleveringspapirer på alle skolebørn med relevant information om barnet. Ved behov for yderligere vidensdeling holdes der møde med relevante fagpersoner/netværksmøde.

Pædagogisk læringsmiljø



Hvordan skaber vi hele dagen et pædagogisk læringsmiljø, der giver alle børn mulighed for at trives, lære, udvikle sig og dannes?

Lige fra børnene møder i Skattekosten bliver de mødt af en voksen, der tilbyder barnet nærværende og omsorgsfuld kontakt. Den voksne aflæser barnet, hjælper det til afsked med forældre og guider derefter barnet alt efter hvad behovet er. Nogle børn kaster sig ud i leg med det samme, andre vil gerne sidde på skødet og læse en bog eller blot have et ekstra kram. Fokus er at hjælpe barnet til trygt at bevæge sig ind i børnehaven.

Gennem hele dagen hjælpes børnene i de forskellige overgange fra afsked med forældre om morgenen til de naturlige skift mellem aktiviteter, måltider, leg inde og ude, toiletbesøg samt afhentning af barnet. Vi har en bevidsthed om at skift og overgange kan opleves forskelligt fra barn til barn. Især nye børn skal guides og hjælpes til at navigere i alt det nye. Der kan også være børn, der er trætte og har mindre overskud som skal have en hjælpende hånd fra en nærværende voksen.

Et trygt og stimulerende pædagogisk læringsmiljø er tænkt ind i hele vores hus. Vi har indrettet alle rum, så de på forskellige måder kan virke inspirerende og have forskellige funktioner. Børnene er ikke opdelt i stuer, men i aldersgrupper, så vi derfor har en "lillegruppe", "mellemgruppe" og en "storegruppe" (førskolegruppe).

Vi har planlagt ugen ud fra forskellige aktiviteter alt efter vores årshjul med planlagte temaer. De forskellige aktiviteter skrives på en tavle, så der er et overblik over hvad, der skal ske og hvornår. Dette betyder også at de pågældende voksne, der er tovholdere for de pågældende aktiviteter kan forberede sig.

Fra kl 9.00 starter dagens aktiviteter.

Mandag er en dag, der primært handler om at følge barnets spor. Vi oplever, at de fleste børn har brug for lige at "lande" igen i børnehaven efter at have holdt weekend, og dagen indbyder derfor til at alle lige "kalibreres" og leger med det de har lyst til. De voksne kan tilbyde være små forskellige aktiviteter.

Tirsdag, torsdag og fredag er der planlagte aktiviteter, hvor børnene deltager gruppeopdelt efter alder og kompetencetrin.

Onsdag er turdag, hvor vi tilstræber at komme afsted enten alle mand eller igen i grupper. Et eksempel kan være en fælles tur til vores lokale bibliotek, hvor der bliver vist film om venskaber og uvenskaber. Det kan også være en tur i nærmiljø til skov og park i forbindelse med temaer omkring årstiderne. Vi har stort fokus på alle de læringselementer, der er i at være på tur herunder at gå på gaden med sin gå-makker, orientere sig i trafikken og køre med tog/bus.

Eksempel på en dag i Skattekisten:

Lillegruppen samles til rytmik og sang. De sidder på gulvet i en rundkreds, og et barn har fundet en kasse med julesange. Et nyt barn har første dag i børnehaven og sidder sammen med den voksne. Barnet har mulighed for at iagttage de andre børn og også deltage. Den voksne siger højt: det er kassen med julesange, det er jo ikke jul nu, men vi kan godt synge dem alligevel. Der synges et par sange, og det nye barn vil gerne synge med. Efterfølgende findes en kasse med kort der illustrerer lege. Børnene vælger et kort med en leg, som de senere hen ses lege sammen på legepladsen.

Mellegruppen samles og der arbejdes med Trin for trin, som er et forløb omhandlende social og emotionel læring og hvor der tales om tanker og følelser. I dette forløb indgår 2 hånddukker, "Stop-op sneglen" og "Hurtig-hunden", der via den voksne lærer barnet strategier til at håndtere konflikter på et alderssvarende niveau samt udtrykke følelser.

Storegruppen sidder samlet ved et bord og laver forskellige før skoleopgaver, hvor der øves bogstaver og tal. Den voksne sikrer, at alle har forstået hvad de skal, så børnene på den måde opbygger mod og lyst til at forsøge at lave opgaven. Fokus er ikke på det færdige resultat, men at alle børn får en oplevelse af gå-påmod og nysgerrighed.

Frokost spises også gruppeopdelt. Vi oplevede i en periode børn, der virkede forvirrede over hvor de skulle sidde og spise. Oftest spiser man nu i den gruppe man aldersmæssigt hører til. Men ind imellem "rystes posen", og man kan få en spisemakker som kan være en man ikke så tit taler med. Vi anser måltidet for et være et vigtigt øverum, og tilstræber, at det skal være et rart og hyggeligt. Der kan høres historie, men kan også være her man øver sig i samtale, lytte til hinanden samt turtagning.

Samarbejde med forældre om børns læring



Hvordan samarbejder vi med forældrene om barnets og børnegruppens trivsel og læring?

Vi ser forældre som den vigtigste samarbejdspartner i forhold til barnet og børnegruppens trivsel og læring. Vi vægter dette samarbejde høj og involverer forældre i barnets dagligdag fra de starter i børnehaven til de går ud. Når barnet starter i børnehaven, har vi på forhånd sendt dem en indbydelse, der beskriver indkø-ringsperioden og velkommen til med en tegning fra børnene. På familiens første dag har vi en samtale om barnets søvnmønster, allergier eller anden væsentlig viden om barnet. Denne opstartssamtale er med til at skabe en tryghed hos både forældre og barn. Derefter tilbydes forældrene en 3 måneders samtale. Derud-over er der daglig løbende dialog ved aflevering og hentning.

Trivsel er også at være mæt og veludhvilet og dette er forældrenes ansvar at sørge for at barnet er klar til dagen. Er dette ikke tilfældet har vi en forventning om at forældrene informerer herom.

Der afholdes forældremøder 2 gange årligt med hele forældregruppen og alt personale og bestyrelse. Her tages temaer op evt. med oplæg, input og information og forventning afstemmes.

Vi har vores digitale platform Alia, hvor vi på daglig basis skriver om dagens aktiviteter og viser billeder. Alia bruges også til generelle beskeder og nyhedsbreve.

I Skattekosten hænger de seks læreplanstemaer *Alsidig personlig udvikling, Social udvikling, Kommunikation og sprog, Krop, sanser og bevægelse, Natur, Udeliv og Science, Kultur, æstetik og fællesskab* på væggen ved indgangen. Dagligt dokumenteres der på Alia med tekst og billeder ifht. ovennævnte temaer.

Børn i udsatte positioner



Hvordan skaber vi et pædagogisk læringsmiljø, der tager højde for og involverer børn i udsatte positioner, så børnenes trivsel, læring, udvikling og dannelse fremmes?

Vi definerer børn i udsatte positioner, som enten børn med nedsat fysisk eller psykisk funktionsevne eller børn, der periodevis er sårbare fordi de belastes af et for dem alvorligt problem i deres familie eller nære miljø. Vi har et skarpt fokus på alle børns trivsel, og er opsøgende og nysgerrige, når vi bemærker en ændring i barnets adfærd. Vi er bevidste om at trivsel, udvikling og livet generelt ikke er en lineær størrelse, og et barn kan være udsat i en periode grundet nogle omstændigheder i kortere tid eller længere tid.

Inden opstart indhenter vi så meget viden om barnet fra de instanser, der har været ind over barnets trivsel i de første 3 år som muligt. Dette inkluderer også overleveringsmøder. Vi vurderer herudfra sammen med familien hvordan barnets opstart og indkøring skal foregå.

Hverdagseksempel for et barn med autisme diagnose: Hver mandag tilsendes familien en oversigt over hvilke voksne, der er på arbejde hvornår. Når barnet møder ind, laver pædagogen sammen med barnet og en forælder en oversigt over dagen med piktogrammer. Barnet følges tæt af en voksen dag igennem, der guider og støtter barnet ind i legerelationer med andre børn, hjælper med at aflæse andre børns intentioner samt oversætter barnets adfærd/sprog overfor de andre børn. Den voksne aflæser barnet og justerer løbende krav og forventninger til barnet ud fra en vurdering af hvad barnet kan den pågældende dag.

Tilrettelæggelse af dagen er som udgangspunkt planlagt på forhånd, men kan altid justeres ud fra det enkelte barn/børnegruppens behov den pågældende dag. Vores mål er at forme en så tryk og udviklende dag, så børnene føler sig set og forstået.

- Vi vægter højt at alle børn kan rummes i fællesskabet og vi finder muligheder for at arbejde med alle børns forskelligheder.
- Vi har løbende samarbejde med tværfaglige instanser som f.eks. logopæd, psykologer, PPR etc.

Sammenhæng til børnehaveklassen



Børn indgår i Storegruppen fra året før de skal starte i skole. Dette betyder at de voksne tilrettelægger en mere struktureret hverdag med fokus på den sociale udvikling og koncentration ud fra opgaver, der fremmer barnets skoleparathed. Dette kan være opgaver, hvor der skal øves bogstaver og tal, finmotorik som klippe og klistre, turtagning og trafik. Fokus på at kunne indgå i et større fællesskab intensiveres og dét at kunne deltage i beslutningsprocesser øves og der stilles større krav til børnenes selvhjulpenhed.

I de seneste år har vi oplevet at børn fremstår mere usikre med manglende tro på sig selv. Vi arbejder målrettet på at styrke jég´et og finde frem til lige præcis dét den enkelte er god til. Vi tror på at alle kan noget, og at man med hjælp og støtte kan finde modet frem til at prøve.

Vi har besøg af børnehaveklasselærerne samt SFO fra de pågældende skoler og vi udfylder overleveringspapirer på alle kommende skolebørn. Vi har som minimum t møde med forældrene om skoleparathed hos deres barn. Vurderes det nødvendigt planlægges der et overleveringsmøde med skolen. Ligeledes planlægges det at vi kommer på besøg på distriktsskolerne, så vores børn kan opleve hvordan en børnehaveklasse ser ud.

Afslutning på børnehavetiden markeres med en fest for alle i Storegruppen, hvor hvert barn får et diplom med ord og billeder fra deres tid i Skattekisten. Alle voksne deltager i festen, hvor der spises mad og danses.



Øvrige krav til indholdet i den pædagogiske læreplan

Inddragelse af lokalsamfundet:

Hvordan inddrager vi lokalsamfundet i arbejdet med at skabe pædagogiske læringsmiljøer for børn?

Ture i nærmiljøet ses ud fra den overbevisning at der er meget læring i at være på tur og bevæge sig ud af vante omgivelser. Målet kan være at komme på biblioteket, men på turen undervejs øves trafik, opmærksomhed på dét at gå på gaden, hvad vi møder af andre mennesker, dyr, skilte, holde sin makker i hånden og tage imod fælles beskeder.

- Vi besøger den lokale kirke til julegudstjeneste og høstfest. I den forbindelse tales og arbejdes der med traditioner, kultur og tro. Hvorfor går vi i kirke, hvad er en præst og hvorfor går vi i kirke.
 - Vi vil gerne planlægge et mini-ol i fællesskab med andre institutioner i nærheden.
 - Vi tager med bus til biblioteket både for at låne bøger, men også for at se film og til deltagelse i højt oplæsning. Vores lokale bibliotek inviterer ofte til historielæsning og film i deres biograf med små alderssvarende film. Vi prioriterer disse ture, da vi oplever at børnene er glade for at komme til et sted de kender, og er trygge ved bibliotekets velkendte rammer og miljø.
 - Vi benytter nærområdets legepladser, parker og skovene. Her er det muligt at se dyr, søer og vandløb samt årstidernes skiften. Vi vægter højt at komme ud og opleve naturen på nært hold, og give børnene et inspirerende og respektfuldt forhold til miljøet omkring dem.
 - Med udgangspunkt i de temaer, der arbejdes med inddrager vi nærmiljøet så meget som muligt. Da vi for nylig er flyttet til ny matrikel, er vi stadig på opdagelse i vores nye nærmiljøes muligheder.
-

Arbejdet med det fysiske, psykiske og æstetiske børnemiljø

Hvordan integrerer vi det fysiske, psykiske og æstetiske børnemiljø i det pædagogiske læringsmiljø?

Da vi er en ny institution, har vi kunnet tilrettelægge indretningen af vores børnehave ud fra Ny styrket læreplan. Vi har indrettet forskellige rum ud fra vores overbevisning om, hvad der skaber det bedste børnemiljø. Vi har et:

- Natur/Science rum, hvor det er akvarier, billeder af dyr, skov mm. Der er træ, sten, pels og dyreskeletter og materialer til at tilegne sig viden om natur og også lave forsøg.
- Et værksted med mulighed for at være kreativ med maling, ler, klippe-klistre mv.
- Et stort bevægelsesrum med mulighed for rytmik, boldspil, biograf, og samlinger. Her er også mulighed for at bygge tog og bilbaner. Her kan også laves yoga og gymnastik.
- Fordybelsesrum med plads til low arousal aktivitet som læsekrog, spil og puslespil, Lego og perleaktivitet.
- Et stort fælles alrum med plads til alle, hvor vi kan spise sammen og holder f.eks. fødselsdage og påske og julefrokost. Her er også dukkekrog, legehuse og plads til lege i små forskellige miljøer.
- Et drivhus med mulighed for forskellige plante, spire og vækst projekter på alle tider af året.
- En legeplads med cykelbane, der strækker sig rundt om hele legepladsen med forskellige niveauer og en stor jordvold, frugttræer, plantekasser, legehuse samt forskellige legeredskaber. Vi tilstræber at indrette flere små legemiljøer f. eks mudderkøkken og en sansevæg.

Vores børnemiljø er under konstant udvikling og er for os et dynamisk element, der altid tager udgangspunkt i barnets spor og interessefelt. Vi tilstræber løbende at optimere rammerne i huset med vægudsmykning i form af børnenes kreationer. Herudover synliggør vi via plancher og billeder hvad vi arbejder med og hvorfor.

Vi afholder børnemøde én gang om måneden, hvor børnene spørges hvordan de har det i børnehaven, så de får en oplevelse af, at deres mening er vigtig og at de har medindflydelse. Fredag én gang om måneden samles alle grupperne til stort fælles børnemøde.

Storegruppen laver en "børnemiljøvurdering", inden de stopper, hvor de spørges ind til hvordan det har været at være barn i Skatteboksen.

Det meste af vores inventar er mobilt, hvilket betyder at de forskellige miljøer kan ændre form alt efter behov.

De seks læreplanstemaer



Den pædagogiske læreplan er udarbejdet med udgangspunkt i seks læreplanstemaer samt mål for sammenhængen mellem læringsmiljøet og børns læring. I det følgende beskrives hvordan vi tænker og arbejder med de pædagogiske principper, pædagogiske læringsmål for børnenes brede læring samt pædagogisk praksis og læringsmiljø.

Alsidig personlig udvikling



Pædagogiske mål for læreplanstemaet:

1. Det pædagogiske læringsmiljø skal understøtte, at alle børn udfolder, udforsker og erfarer sig selv og hinanden på både kendte og nye måder og får tillid til egne potentialer. Dette skal ske på tværs af blandt andet alder, køn samt social og kulturel baggrund.
2. Det pædagogiske læringsmiljø skal understøtte samspil og tilknytning mellem børn og det pædagogiske personale og børn imellem. Det skal være præget af omsorg, tryghed og nysgerrighed, så alle børn udvikler engagement, livsduelighed, gåpåmod og kompetencer til deltagelse i fællesskaber. Dette gælder også i situationer, der kræver fordybelse, vedholdenhed og prioritering.

Hvordan understøtter vores pædagogiske læringsmiljø børnenes alsidige personlige udvikling?

Som en del af Skattekestens faglige fundament har vi udviklet pædagogiske principper som, de efterfølgende pædagogiske læringsmål for alle børnenes brede læring, er baseret på:

Pædagogiske principper:

- Barnets alsidige personlighedsudvikling er en grundlæggende og fundamental del af barnets muligheder for trivsel, dannelse, udvikling og læring.
- Barnets identitet, selvopfattelse og selvillid er vigtige parametre for barnets generelle trivsel, udvikling og muligheder for at tilegne sig læring og nye færdigheder.
- Den pædagogiske praksis skal skabe en ramme, så børnene føler sig trygge, værdsat, anerkendt og inkluderet i fællesskaber.

Pædagogiske læringsmål for alle børns brede læring:

De pædagogiske læringsmål tager udgangspunkt i vores barneperspektiv og bygger ovenpå de pædagogiske principper. De pædagogiske læringsmål er:

- At børnene udvikler selvværd og egen selv- og medbestemmelse
- At børnene udvikler nysgerrighed, interesser og gå-på-mod
- At børnene lærer egne grænser at kende, og kan sætte grænser overfor andre
- At børnene kan lege og fordybe sig i leg, er tryk og kender egne følelser
- At børnene hver dag har en positiv kontakt til andre børn og voksne i Skatteboksen.

Læringsmiljøet og den pædagogiske praksis:

Læringsmiljøet og den pædagogiske praksis tager afsæt i læringsmålene for børnenes brede læring og principperne. Vi vil arbejde med:

- Samlinger med børnene med fokus på børnefællesskabet samt det enkelte barn i centrum.
- Gruppeopdelte aktiviteter ud fra børnenes alder, udviklingsbehov og motivation
- En tydelig organisering og struktur i hverdagspraksis omkring aktiviteterne
- Forberedte aktiviteter, der er målrettet samt tilpasset det enkelte barn/gruppens behov. Eksempel kan være "Trin for trin", der er et forløb med social og emotionel læring. Her har vi stiftet bekendtskab med "Hurtig -hunden" og "Stop-op sneglen", - to hånddukker, der lærer børnene strategier til at håndtere konflikter
- Pædagogiske voksne i børnehøjde.

Vi samarbejder med forældrene omkring barnets alsidige personlige udvikling, så der på den måde bliver skabt et bånd imellem barnets forskellige arenaer. Måden vi gør dette på, er igennem daglig dialog med forældrene, der ofte omhandler hvordan dagen er forløbet, barnets trivsel og udvikling. Dette tætte samarbejde med forældrene er med til at skabe en tryk for barnet, da der på den måde skabes sammenhæng mellem børnehave og hjemmet/familien og dermed bygges bro mellem barnets to verdener.



Social udvikling



Pædagogiske mål for læreplanstemaet:

1. Det pædagogiske læringsmiljø skal understøtte, at alle børn trives og indgår i sociale fællesskaber, og at alle børn udvikler empati og relationer.
2. Det pædagogiske læringsmiljø skal understøtte fællesskaber, hvor forskellighed ses som en ressource, og som bidrager til demokratisk dannelse.

Hvordan understøtter vores pædagogiske læringsmiljø børnenes sociale udvikling?

Pædagogiske principper:

- Det er i leg at børn får mulighed for at udvikle sociale kompetencer, der er nødvendige for at kunne indgå i hensigtsmæssige samspil med andre mennesker.
- Legen starter længe før vi har et verbalt sprog, og disse erfaringer er med til at danne barnets tilknytningsevne og forventninger til sig selv og andre.

Pædagogiske læringsmål for alle børns brede læring:

De pædagogiske læringsmål tager udgangspunkt i vores barneperspektiv og bygger ovenpå de pædagogiske principper. De pædagogiske læringsmål er:

- Børn i Skattekisten skal føle sig mødt og respekteret som en del af fællesskabet
- De skal gøre sig erfaringer med at få lov til at udtrykke tanker og følelser og føle sig anerkendt i den proces.
- De skal opleve at have gode venner, føle samhørighed og kunne indgå i fælles beslutninger.
- De skal opnå mod til at indgå i, og lyst til at tage initiativ til leg

Læringsmiljøet og den pædagogiske praksis:

Læringsmiljøet og den pædagogiske praksis tager afsæt i læringsmålene for børnenes brede læring og principperne. Vi vil arbejde med:

- Der planlægges aktiviteter, der understøtter børnenes interesser, nysgerrighed og udviklingsstadiet.
- Der skabes rum for både planlagte og strukturerede lege såvel som spontane og ustrukturerede lege.



Kommunikation og sprog



Pædagogiske mål for læreplanstemaet:

1. Det pædagogiske læringsmiljø skal understøtte, at alle børn udvikler sprog, der bidrager til, at børnene kan forstå sig selv, hinanden og deres omverden.
2. Det pædagogiske læringsmiljø skal understøtte, at alle børn opnår erfaringer med at kommunikere og sprogliggøre tanker, behov og ideer, som børnene kan anvende i sociale fællesskaber.

Hvordan understøtter vores pædagogiske læringsmiljø børnenes kommunikation og sprog?

Kommunikation er vores dominerende arbejdsredskab, og vi har et stærkt øget fokus på at der tales respektfuldt og ligeværdigt til alle børn, men også imellem medarbejderne. Vi er bevidste om at vi er rollemødder, og at børn ofte mere gør det de ser end det de bliver fortalt.

Pædagogiske principper:

- Barnets evne til at kommunikere både verbalt og nonverbalt har stor indflydelse på barnets opfattelse og forståelse af sig selv.
- Sprog forbinder og kan medvirke til samhørighed såvel som uvenskab og konflikt.

Pædagogiske læringsmål for alle børns brede læring:

De pædagogiske læringsmål tager udgangspunkt i vores barneperspektiv og bygger ovenpå de pædagogiske principper. De pædagogiske læringsmål er:

- At børnene udvikler deres sprog og kan kommunikere med deres omverden.
- At børnene oplever at kommunikation er en god strategi til at føle sig forstået af andre mennesker.

Læringsmiljøet og den pædagogiske praksis:

Læringsmiljøet og den pædagogiske praksis tager afsæt i læringsmålene for børnenes brede læring og principperne. Vi vil arbejde med:

- Vi taler tydeligt og i et forståeligt sprog.
- Vi oversætter og formidler og via dialog hjælper børnene til at forstå hinandens hensigter.
- Børnene opdeles i mindre grupper og medvirker i små forløb ud fra sprogforståelse og/eller udtalevanskeligheder. Eksempler kan være at synge, højtlesning af både eventyr og rim/remser og lytte til lydbøger.
- Til samlinger og ved måltider får barnet mulighed for at fortælle sin egen fortælling. Dette kan være i små grupper, men også i det store fællesskab.

- Vi sprogvurderer alle børn indenfor de første 3 måneder efter opstart. Derefter igen ved 4 års alder og inden skolestart. Vi har logopæd tilknyttet og kan herigennem tilrettelægge individuelle forløb.

Krop, sanser og bevægelse



Pædagogiske mål for læreplanstemaet:

1. Det pædagogiske læringsmiljø skal understøtte, at alle børn udforsker og eksperimenterer med mange forskellige måder at bruge kroppen på.
2. Det pædagogiske læringsmiljø skal understøtte, at alle børn oplever krops- og bevægelsesglæde både i ro og i aktivitet, så børnene bliver fortrolige med deres krop, herunder kropslige fornemmelser, kroppens funktioner, sanser og forskellige former for bevægelse.

Hvordan understøtter vores pædagogiske læringsmiljø udviklingen af børnenes krop, sanser og bevægelse?

Pædagogiske principper:

- Børns fysiske udvikling er tæt forbundet med indlæring og generel trivsel.
- Den pædagogiske ramme skal skabe et fundament for at børnene kan opleve sundhed både mentalt og fysisk, kropslig fortrolighed og glæde ved at bruge kroppen.

Pædagogiske læringsmål for alle børns brede læring:

De pædagogiske læringsmål tager udgangspunkt i vores barneperspektiv og bygger ovenpå de pædagogiske principper. De pædagogiske læringsmål er:

- At børnene udvikler kropslig bevidsthed og viden om hvad deres krop kan.
- At børnene udvikler større gåpåmod og tro på at de kan.
- At børnene udvikler både finmotorik, grovmotorik, hånd-øjekoordination, balance-evne, vestibulær sans og den taktile sans.
- At børnene udvikler interesse og nysgerrighed for mad, og madens betydning for krop og trivsel og hvordan smagssansen kan udfordres.

Læringsmiljøet og den pædagogiske praksis:

Læringsmiljøet og den pædagogiske praksis tager afsæt i læringsmålene for børnenes brede læring og principperne. Vi vil arbejde med:

- Skattekestens legeplads har forskellige terræner og niveauer. Derudover er der boldbane, cykler og legeredskaber.
- Gruppeopdelte aktiviteter ud fra børnenes alder og udviklingsbehov. Der laves aktiviteter der er fysisk alsidige og udfordrer barnet, og kan tilbydes med mere high arousal i form af dans, fangelege, sanglege, boldspil. Low arousal i form af yoga, massage og mere stille sanglege.
- At børnene får mulighed for at teste deres sanselige evner af. bl.a. ved at legepladsen har flere forskellige miljøer med forskellige materialer såsom sand, jord, grus, græs, træer, sten etc. I regnvejrer er der rig mulighed for at lege med mudder og vand, og vi griber enhver mulighed for at skabe leg ud af de givne materialer.
- Vi taler jævnligt om kost og dens betydning for kroppen især i forbindelse med måltider. Vi har bl.a. madpyramiden hængende på væggen, og derigennem opstår samtaler omkring smag og konsistens og kost generelt.
- Vi har smør-selv dag, hvor smagsløg og sanser bliver udfordret af smag, dufte og konsistenser.

Natur, udeliv og science



Pædagogiske mål for læreplanstemaet:

1. Det pædagogiske læringsmiljø skal understøtte, at alle børn får konkrete erfaringer med naturen, som udvikler deres nysgerrighed og lyst til at udforske naturen, som giver børnene mulighed for at opleve menneskets forbundethed med naturen, og som giver børnene en begyndende forståelse for betydningen af en bæredygtig udvikling.
2. Det pædagogiske læringsmiljø skal understøtte, at alle børn aktivt observerer og undersøger naturfænomener i deres omverden, så børnene får erfaringer med at genkende og udtrykke sig om årsag, virkning og sammenhænge, herunder en begyndende matematisk opmærksomhed.

Hvordan understøtter vores pædagogiske læringsmiljø, at børnene gør sig erfaringer med natur, udeliv og science?

Pædagogiske principper:

- Børnenes forståelsesramme af at være en del af noget større, og at vi sammen skal passe på vores jord.
- Årstidernes skiften og hvad det betyder for dyr og mennesker.

Pædagogiske læringsmål for alle børns brede læring:

De pædagogiske læringsmål tager udgangspunkt i vores barneperspektiv og bygger ovenpå de pædagogiske principper. De pædagogiske læringsmål er:

- At børnene opnår en nysgerrighed og lyst til at udforske naturen
- At børnene får erfaring med at ting skal passes og plejes, for at spire og gro ellers kan de visne eller dø.
- At børnene udvikler medansvar og lyst til at passe på vores natur.
- At børnene udvikler forståelse for "fra jord til bord" princippet.

Læringsmiljøet og den pædagogiske praksis:

Læringsmiljøet og den pædagogiske praksis tager afsæt i læringsmålene for børnenes brede læring og principperne. Vi vil arbejde med:

- Hvert forår afholdes en "bedsteforældredag", hvor alle børn får mulighed for sammen med deres bedsteforældre, at plante en blomst/plante på legepladsen.
- Vi har et drivhus/værksted, med mulighed for at hamre og save og lave plante/så projekter, hvor børnene kan følge hele processen. Vi kan forspire og plante ud og høste egne frugter og grøntsager. Børnene og forældrene kommer med spændende planter og frø.
- Vi har et natur og science rum, med mulighed for fordybelse følge små forsøg over tid. Vi er pt i gang med at indsamle forskelligt materiale og har løbende forskellige projekter. Et eksempel kan være at vi lige nu følger forrådnelsesprocessen i forskellige madvarer (brød, grøntsager, kød,- økologisk kontra konventionel), og så har vi en mangoplante undervejs, hvor børnene har været med i hele processen fra mangosten til plante.
- Gruppeopdelte ture til skov, vandløb og parker med mulighed for studier af dyre og planteliv.
- Løbende projekter f.eks. "Ask og Liv", der omhandler børn i Stenalderen, hvordan man levede primitivt og dybt afhængig af naturen fra madlavning til bygning af huse. Dette projekt forsøger vi at integrere i vores ture ud i naturen

Vi anser legepladsen som en vigtig del af vores daglige pædagogiske arbejde, og som et særligt pædagogisk rum, der giver andre oplevelser og muligheder for på andre måder at udforske og bruge sin fantasi end de indendørs. Den er tilrettelagt ud fra børnenes interesser lige fra "mudderkøkken" til sneglefarm og frugtplukning. Legeplads giver varierede muligheder for alsidige aktiviteter som hulebygning, klatre i træer samt studere insekter i en rolig krog.



Kultur, æstetik og fællesskab



Pædagogiske mål for læreplanstemaet:

1. Det pædagogiske læringsmiljø skal understøtte, at alle børn indgår i ligeværdige og forskellige former for fællesskaber, hvor de oplever egne og andres kulturelle baggrunde, normer, traditioner og værdier.
2. Det pædagogiske læringsmiljø skal understøtte, at alle børn får mange forskellige kulturelle oplevelser, både som tilskuere og aktive deltagere, som stimulerer børnenes engagement, fantasi, kreativitet og nysgerrighed, og at børnene får erfaringer med at anvende forskellige materialer, redskaber og medier.

Howdan understøtter vores pædagogiske læringsmiljø, at børnene gør sig erfaringer med kultur, æstetik og fællesskab?

Pædagogiske principper:

- Børnenes forståelse af sig selv er forbundet med ”hvor kommer jeg fra”, og en del af barnets personlighedsudvikling.

Pædagogiske læringsmål for alle børns brede læring:

De pædagogiske læringsmål tager udgangspunkt i vores barneperspektiv og bygger ovenpå de pædagogiske principper. De pædagogiske læringsmål er:

- At børnene udvikler forståelse for mangfoldighed og respekt for forskelligheder.
- At børnenes lyst til at udfolde sig kreativt fremmes og udvikles.
- At børnene oplever at traditioner kan forbinde, fremme fællesskabet og følelsen af samhørighed.

Læringsmiljøet og den pædagogiske praksis:

Læringsmiljøet og den pædagogiske praksis tager afsæt i læringsmålene for børnenes brede læring og principperne. Vi vil arbejde med:

- Forberede og afholde mange forskellige traditioner og fejringar året igennem. Fødselsdage, jul, påske, fastelavn, halloween etc. Planlægning og medinddragelse af børn i gruppeopdelte aktiviteter.
- Forældrene/familier er en del af nogle af vores traditioner, og vi værner om at være et åbent hus, hvor alle er velkomne.
- Vi inddrager nærmiljøets kirker, bibliotek og en moské til ture med fokus på at opleve forskelle i tro, film, bøger og traditioner.

- Vi har kreaværksted, hvor børnene udtrykker sig gennem mange forskellige materialer, hvor der males, klippes og klistres. Et eksempel kan være fremstilling af pap machè og trylledej.

Evalueringsskultur

”Virker dét vi gør egentligt, og gør vi dét, der skal til?” Vi har et ønske om hele tiden at udvikle os og blive klogere på vores egen praksis. Vi tror på, at styrken ved at evaluere er, at vi bliver bedre, og får fokus på det, der er godt og som virker. Vi vil gerne hele tiden gøre os selv dygtigere og i stand til at se meningen og formål med vores praksis.

Vores evalueringssarbejde skal opleves som meningsfuldt, motiverende og forståeligt. Vores evalueringsskultur skal bidrage med:

- Sikre at det pædagogiske personale og ledelse løbende forholder sig reflektivt til, hvordan det pædagogiske læringsmiljø understøtter børnegruppens trivsel, læring, udvikling og dannelse.
- Den skal være systematisk, men også spontan, men vigtigst af alt skal den være meningsfuld.
- Den skal fungere som udviklende feedback til det pædagogiske personale.

Når ugen planlægges ud fra vores årshjul og planlagte temaer, skal medarbejderne her på forhånd kunne planlægge den pågældende aktivitet.

Evaluering handler om at vi ser tilbage. Har vi fået det ud af det som vi ønskede? Og når vi har svaret på det, skal vi se frem. Evalueringsskultur er noget vi skaber sammen, da det også er en kultur, hvor man er modig nok til at drøfte udfordringer og dilemmaer og reflektere over egen praksis men også på kollegas. Vi vil gerne have plads til spontan evaluering i hverdagen dvs. vi vil gerne have en evalueringss tilgang til vores egen praksis, hvor vi hele tiden tør spørge os selv: hvorfor gør jeg dette her? Opnåede jeg det jeg gerne ville? Kunne jeg gøre det anderledes næste gang? Vi ønsker at have en evalueringss tænkning, som en del af vores faglighed. Det betyder også, at man som kollega husker at spørge: hvordan gik jeres/dit forløb i formiddags?

Når et forløb ifølge vores årshjul er afsluttet, vil vi evaluere ifølge en Smittemodel: *sammenhæng, mål, inklusion, tiltag, tegn, evaluering*, som vi har tilpasset til vores institution. Vi har en mappe hvor evalueringss sættes ind. Helt lavpraktisk er det de medarbejdere, der har stået for forløbet der laver evalueringss.

På p-møder hver måned vil vi have en evalueringss og refleksionsrum, hvor der er tid til mere fordybelse og drøftelse med plads til en mere systematisk og planlagt evaluering. Disse drøftelser dokumenteres og samles sammen, til drøftelse på vores pædagogiske dage.

Vi deltager løbende i LDD´s kurser.

Hvordan evaluerer vi arbejdet med den pædagogiske læreplan, som skal foretages mindst andet år?

En gang om året vil vi på pædagogisk dag gennemgå Den styrkede læreplan samt vores årshjul og her redigere og justere disse dynamiske dokumenter, så de rent faktisk giver et retvisende billede af hvordan vi arbejder og tænker her i Skatteboksen. De indsamlede og udfyldte Smittemodeller gennemgås.

Vores årshjul 2024:

Vigtige datoer i Skattekosten 2024 (Med forbehold for ændringer)		
Børnehaven	Forældre	Bestyrelse
<i>Januar</i>		
Lukkedag 1/1	Godt nytår! Vi ses den 2. januar	
"Smør selv" fredag 26/1	Husk at skrive jer på listen ☺	
<i>Februar</i>		
Fastelavn d. 9/2 - kom gerne udklædt		Bestyrelsesmøde 2/2
Vinterferie uge 7 – børnehaven er åben hele ugen		
Bamse hospital den 13/2 (tag din bamse på hospitalet)		
	Forældrekafe d. 15/2 fra kl. 14.45 -16	
"Smør selv" fredag d. 23/2	Husk at skrive jer på listen ☺	
<i>Marts</i>		
Påskefrokost den 22/3, så minus frokost kun frugt med (erstatte smør selv)		
Børnehaven er lukket 25/3-1/4 begge dage inklusiv (påske)	Børnehaven er lukket 25/3-1/4 begge dage inklusiv (påske)	
<i>April</i>		
	Arbejdslørdag d. 13/4 fra kl. 9.30-12.30	Arbejdslørdag 13/4
		Bestyrelsesmøde 15/4
	Børnehaven er lukket 19/4 (pædagogisk dag)	Børnehaven er lukket 19/4 (pædagogisk dag)
Afslutningsfest for store gr. d. 26/4 (hemmelig tur kl. 12 og fest fra kl. 17-19)	Afslutningsfest for store gr. d. 26/4 (hemmelig tur kl. 12 og fest fra kl. 17-19)	
<i>Maj</i>		
	Bedsteforældredag 8/5 Indbydelse kommer.	Børnehaven er lukket 1. maj.
Børnehaven er lukket 9/5 10/5 (Kristi Himmelfart) og 20/5 (pinse)	Børnehaven er lukket 9/5 10/5 (Kristi Himmelfart) og 20/5 (pinse)	
	Forældremøde onsdag d 15.5 fra 18-20	Forældremøde med valg til bestyrelsen onsdag d 15.5 fra 18-20
"Smør selv" fredag den 31/5	Husk at skrive jer på listen ☺	
<i>Juni</i>		
Børnehaven er lukket 5/6 (Grundlovsdag)	Børnehaven er lukket 5/6 (Grundlovsdag)	
		Bestyrelsesmøde 10/6
"Smør selv" fredag d. 28/6	Husk at skrive jer på listen ☺	
<i>Juli</i>		

Sommerferie – børnehaven åben hele ferien		
<i>August</i>		
Sommerfest fredag den 30/8 fra 16.30-19 Smør selv udgår	Sommerfest 30/8 16.30-19.00	Sommerfest 30/8 16.30-19.00
<i>September</i>		
		Bestyrelsesmøde 9/9
Skoletaskedag onsdag d. 25/9 De børn, der er startet i skole, kommer og siger hej og viser skoletaske frem	Skoletaskedag onsdag d. 25/9 De børn, der er startet i skole, kommer og siger hej og viser skoletaske frem	
“Smør selv” fredag den 27/9	Husk at skrive jer på listen ☺	
<i>Oktober</i>		
Efterårsferie uge 42 (hvor vi laver kørekort). Børnehaven er åben hele ugen		
Halloween fest den 25/10. Kom uhyggelig udklædt og vi laver orme med fingre og blod til frokost så minus madkasse, kun frugt. Smør selv udgår.		
<i>November</i>		
	Forældremøde onsdag den 20/11 fra kl. 18-20	Forældremøde onsdag den 20/11 fra kl. 18-20
“Smør selv” fredag den 29/11	Husk at skrive jer på listen ☺	
<i>December</i>		
Julemorgenmad d. 5/12 fra kl 7-9 (kom og spis morgenmad og hyg med os)	Julemorgenmad d. 5/12 fra kl 7-9 (kom og spis morgenmad og hyg med os)	
		Bestyrelsesmøde 9/12
Julefrokost den 20/12, så ingen frokost, kun frugt. Børnene må gerne have nissehue på	Ingen frokostmadpakke med	
Julegudstjeneste mv (datoer ved vi ikke endnu)		
Børnehaven er lukket 24/12 – 1/1 begge dage inklusiv	Børnehaven er lukket 24/12 – 1/1 begge dage inklusiv	

Om institutionen samt praktiske informationer.

Se vores hjemmeside: <https://pb-skattekisten.dk>

